

<b>CONTENTS</b>	子宮頸がん検診受診啓発プロジェクト .....	1
	[第2回] 突撃! とりの検査室 .....	2
	第18回丹但地区研修会を開催して、第18回丹但地区研修会に参加して、#研究班(病理細胞検査研究班) .....	3
	MTJ転載内容、行事・求人案内 .....	4
	会員グルメ情報 .....	5

## 子宮頸がん検診受診啓発プロジェクト 「子宮の日」LOVE49キャンペーン in KOBE 2024.

毎年4月9日は「子宮頸がんを予防する日:子宮の日」として記念日登録されており、この日を中心に日本全国で一斉に子宮頸がん予防・啓発活動である「LOVE49キャンペーン」が行われています。兵庫県でも4月14日(日)に標記キャンペーンが開催されました。

キャンペーン会場は神戸市須磨区の須磨パティオ&地下鉄名谷駅前広場にて行われ、子宮頸がん予防啓発チラシ等の配布、パネルの展示、神戸常盤大学の学生グループで結成した「ときわがかり」による発表、顕微鏡での子宮頸がん細胞標本の観察コーナー、X+(えくすと)、にこいち、Pianist 米本彩夏さん、神戸常盤女子高等学校吹奏楽部、神戸バイリンガルスクール・コーラスによるミニコンサート、神戸市の保健所の方々と神戸大学大学院保健学研究科地域連携センターによる啓発トークショーが開催されました。当会は、子宮頸がんについての正しい知識の普及と検診のイメージアップを目的として啓発ポスターの展示を行いました。この日は天候に恵まれ、男女問わずたくさんの方に来ていただきました。神戸常盤大学学生による発表では参加者はうなずきながら熱心に聞き入っていました。ミニコンサートやトークショーでは会場で立って聞いておられた方、買い物途中に足を止めて聞いてくださった方も多かったです。多くの方々にご参加いただき、子宮頸がんや検診について啓発活動が行え、「大切な人に、大切なこと」を伝えていただけたと思います。

(文責:広報部 高田 稜雅)



第2回

突撃！  
となりの検査室

兵庫県立はりま姫路総合医療センター

《所在地》〒670-8560 兵庫県姫路市神屋町3丁目264番地

●概要

施設名	兵庫県立はりま姫路総合医療センター
病床数	736床
部署人数	技師/76人 看護師/5人 その他/3人 男女比/1:5.3 経験年数/～5年目22人、～10年目11人、11年目～43人
勤務体制	勤務時間/8:45～17:30 夜勤体制/当直2人体制
第三者認証	取得無

●検査室で行っている検査領域

検体検査	採血、化学、免疫、血液、一般、微生物、遺伝子、輸血、病理
生理検査	心電図、呼吸機能、脳波、聴力検査、神経伝導検査、エコー（心、負荷心、腹部、乳腺、体表、頸動脈、上肢・下肢）

●施設や検査室で力を入れている領域や特色、アピールポイントなど

検査領域	超音波検査とフローサイトメトリー検査
詳細	超音波センターでは13台の超音波検査装置をフル回転させて、心臓・血管・消化器・乳腺等の全領域の検査を実施しています。11カラーのフローサイトメータを駆使して白血病や悪性リンパ腫の診断に寄与しています。

●新人教育について

新人教育の進め方	新人技師にはマンツーマン指導員を配置して、業務の習得だけでなく生活環境の変化やメンタル面もサポートしていきます。業務は年間計画に沿ってトレーニングし、業務到達度を確認しながら進めていきます。
フレッシュな技師さんから一言	〔手島 志帆〕 多くの機器に囲まれて機器メンテナンス、精度管理、結果承認などを頑張っています。一人前になれるよう日々努力していきます。

●採血室の状況

台数	10台	採血数/1日	372人
構成メンバー	技師4人、看護師5人、その他1人		

●検査領域

分野	検査機器	年間件数	備考欄
採血	BC-ROBO-8001RFID	90336件	OGTT
化学	AlinityC 3台	3,960,076件	
免疫	Atellica 2台 ルミパルスG1200	395,363件	
血液	Alinity i 3台 XN9100 2台 XN1000 1台 CN6000 2台 DXFlex	676,692件	フローサイトメトリー検査(11カラー)
一般	US-3500 2台 UF-5000 2台 PLEDIA	211,420件	
微生物	MALDI バイオタイパー smart 1台、BDフェニックスM50 2台、RAISUS S4 1台	一般細菌11486件、血液培養4,811件(9508セット)、抗酸菌1029件	
遺伝子	GENECUBE、Liat2台、Bio-Rad CFX96		CDトキソイド遺伝子、mecA・NUC 遺伝子、TB・MAC、コロナ
輸血	VISION 2台		
病理	ベンチマークULTLA,SS Slideprep	約10,000件	
心電図	FCP9900等	33,853件	LP心電図、運動負荷、ホルター解析(2200件)含む
呼吸	System7w System21	3138件	
神経生理	EEG1214 EEG1250 EEG1260 MEB2306	1811件	術中モニタリング含む
聴力	オージオメータAA-MA1	1349件	
エコー	Epiq 5台 Aplio 4台 ARIETTA 2台 Vivid 1台 Logiq 1台	心14,720件、負荷心90件、腹部4,481件、乳腺639件、体表836件、頸動脈2,055件、上肢・下肢1,611件	

●運用面での工夫など

検体検査は、受付・遠心・開栓・測定・閉栓・保管までを搬送装置でつなげ、機械化・効率化とともに検体間違い等のリスク軽減を図っています。手順書等の文書管理は検査システム内で行っており、多くいる職員への周知に役立っています。

●技師長より、読者へ向けて一言よろしくお願いたします

はりまは開院して3年目を迎え、よちよち歩きから駆けっこだができるまでに成長しました。さらに地域の皆様の信頼を得られるよう、日々研鑽して参ります。また、地域の病院や検査センターの技師さんたちとネットワークを築き、切磋琢磨できる関係でありたいと願いますので、どうぞよろしくお願いたします。



- ① 病院全景
- ② 微生物質量分析装置と職員
- ③ 姫路城
- ④ 生化学免疫Atellicaと職員
- ⑤ 血液輸血XNシリーズと職員
- ⑥ 生理機能ホルター解析中
- ⑦ 超音波カンファレンス
- ⑧ 病理細胞診  
ディスカッション顕微鏡

## 組織

## 第18回丹但地区研修会を開催して

濱 靖 会員 (丹但地区：組織部理事)

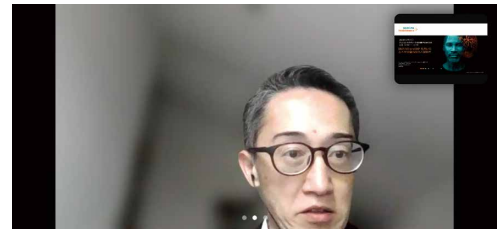
例年この時期に開催する学術合同研修会を研修会と短く改名し、初めての研修会開催となりました。研修会回数は継続していますが、学術合同の重圧がなくなったのか沢山の参加者の下、開催できたことをうれしく思います。また、昨年に引き続きWeb開催でしたが、主催側、受講者側の双方がPC操作に慣れてきている為スムーズに進行できました。

I部、精度管理については検体検査を日頃から業務に携わっている方には良き復習となり、普段業務に携わることのない方にも分かりやすい内容で、休日等でも応用できる内容である様に思いました。

II部、BNP、NT-proBNPの項目は検査の診断における良し悪しをよく聞き、医師により意見が分かれていた様に感じていましたが、最近は医師からの声を耳にしなくなりました。急性心不全の診断に異差はない事で「なるほど」。生理検査担当者も多数の参加があり診断、経過観察等、活発な意見交換の場面もありました。

今回の研修を各施設内で共有していただけたらと思います。

今後も題材が偏ることが無いよう研修会の開催に当たりたいと思います。



シーメンスヘルスケア・ダイアグノステクス  
アッセイラボグループ 萩原貴裕先生



バイオラッド ラボラトリーズ  
診断薬マーケティング部 植村康浩先生

## 第18回丹但地区研修会に参加して

高雄 菜月 会員 (公立八鹿病院)

1題目の「基礎から学ぶ精度管理」では、毎日検体検査の方で精度管理を行っているの、とても身近な話題でした。検査技師の出す検査結果により患者さんの病態や治療方法が決定され、その方の健康及び生命予後に直結するため、検査技師は患者がいつでも病院を受診しても信頼性の高い検査結果を提供する責務があると日々感じています。そこで、毎日行っているキャリブレーションやコントロール測定などの根本的な精度管理がとても大切だということを改めて実感しました。色々なキャリブレーションやコントロールの種類、個人の手技、環境などが原因でコントロールが上手くいかないこともよくありますが、今回の研修会で学んだことを活かしてこれからも慎重に精度管理を行ってまいります。

2題目の「BNP/NT-proBNP を用いた心不全診療の改訂と課題点」では、BNPは当院でも測定しているのでよく知っていましたが、NT-proBNPは今回初めて聞きました。当院では高齢者の受診が多数のため年齢や腎機能の影響を受けやすいNT-proBNPよりBNPを測定する方が良く個人的に思いましたが、治療をしていく中で測定するタイミングに合わせてNT-proBNPを組み合わせることで、心不全の管理ができることから、とても有用だとわかりこれから注目していきたい項目だと思いました。

## # 研究班

佐藤 元 会員 (病理細胞検査研究班班長)

# 病理・細胞検査研究班です。

今年度より病理・細胞検査研究班班長を務めさせていただいております兵庫医科大学病院病院病理部佐藤と申します。

これまで病理・細胞検査研究班では細胞検査定期研修会(通称、細胞診ジュニアコース)や細胞検査士資格認定試験一次試験対策および二次試験対策など細胞検査士資格取得に向けての研修会に力を注いできました。

班員のみならず、ベテラン細胞検査士や前年合格した若手細胞検査士の方々にも講師として参加して頂くなど、皆様の力をお借りすることで非常に有意義で非常にハードな研修会を開催してきました。ここ数年はコロナ禍での開催中止や参加人数の制限などで寂しいものになってはいましたが以前のような活気溢れる研修会を開催できるように班員一同頑張りたいと思います。

これまでは細胞診ジュニアコースに力を注いできましたが二級病理や認定病理検査技師などの資格取得に向けての研修会も充実させていきたいと考えています。臨床検査のなかでも特に病理検査は未だ技術面の業務が多く、技師間差が目立つ分野です。精度管理の面からも如何に技師間差をなくすのかが問題となってきています。病理・細胞検査研究班としてどのように関わっていくのか試行錯誤しながら班員一同研修会を企画していきますので奮ってご参加いただけることを期待しています。

MTJ記事掲載

# 検査技師キャリアデザインをゲームで体験 岐阜医療科学大学の新入生研修会で

臨床検査業界をわくわくした場にするを目標に活動している「臨床検査×わくわくプロジェクト」(通称:りんわく)は4月8日、静岡県掛川市で行われた岐阜医療科学大学臨床検査学科の新入生研修会で、ボードゲームを活用したキャリアデザイン講座を実施した。約70人の学生が3~4人のグループに分かれてボードゲームに参加。臨床検査技師の就職先や役職、認定資格などのカードを手に、将来のキャリアに思いをはせる機会となった。

ボードゲームは、りんわくがクラウドファンディングで資金を集めて制作した。プレイヤーは、カードを引いて臨床検査技師としてのキャリア形成をする中で、健康、お金、信頼の3種類のストーンを集め、ウェルビーイング(幸福度)の向上を目指す。カードは、「外部環境の変化(診療報酬改定や医療AIで診断の自動化など)」や「専門性(一級臨床検査士の取得など)」 「役職」「学術活動(論文投稿、学会発表など)」などの種類があり、種類に応じてプレイヤー個人のボードへ配置できるか否かの条件がある。ゲームを実施後は、プレイヤーのキャリア形成例を振り返り、就いた役職や備えた専門性、学会や技師会の活動などについて共有し、自身のキャリア形成や将来の可能性について考える機会にする。(一部抜粋)



MTJ記事掲載

# 紅麹の健康障害で検査値所見 腎臓学会が中間報告

日本腎臓学会は4月9日、小林製薬の紅麹入りサプリメントを服用した人の健康被害について学会調査の中間報告を公表した。4日時点で登録のあった95症例の主訴や治療などをまとめており、特徴的な所見として検査値についても添付の通り記載している。

健康障害を受けた人の大半に見られるファンコニー症候群では、尿細管が障害されるため、カリウムやリンなどを体内にとどめておくことができず、低カリウム血症などが起こるといふ。一方で、同症候群としては「尿蛋白がやや多い印象がある」として

### (参考) 日本腎臓学会がHP上で公表した中間報告について

○ 学会調査の症例について、日本腎臓学会が4月1日に発表した中間報告における主な事項(医学的な所見等)を以下に示す。なお、検査値等については、4月4日時点で登録のあった95症例を対象に再度集計している。

【初診時の主訴】

- 半数以上の症例で倦怠感や食欲不振、尿の異常、腎機能障害を認めた。
- 腹部症状や体重減少を訴える患者も一定数いる。
- 発熱や嘔吐、頻尿、浮腫や体重増加などを呈する方は比較的に少ない傾向にある。

【特徴的所見】

- 低カリウム血症(3.4 [2.9-3.7] mEq/L; 約59%が3.5 mEq/L未満)
- 低リン血症(2.0 [1.7-2.9] mg/dL; 約70%が2.5 mg/dL未満)
- 低尿酸血症(1.7 [1.3-2.6] mg/dL; 約60%が2.0 mg/dL未満)
- 代謝性アシドーシス(HCO3<sup>-</sup>: 17.1 [13.9-19.7] mmol/L; 約57%が18.0 mmol/L未満)
- 尿糖陽性(約79%が3+以上)

また、

- eGFR低下(25.0 [16.0-32.1] mL/min/1.73m<sup>2</sup>)
- 血清クレアチニン上昇(2.0 [1.4-3.0] mg/dL)
- 尿蛋白増加(2.1 [1.4-2.8] g/gCr)
- 尿β2MG(22,677 [4,551-38,524] ng/mL)
- 尿NAG(23.9 [14.5-33.8] IU/L)

となっており、Fanconi症候群としては、尿蛋白がやや多い印象、尿β2MG、尿NAGは非常に高い症例から正常範囲の症例まで症例により差がある。

【発症様】

- 2023年12月から2024年3月にかけて、56症例に実施されている。
- 尿細管間質性腎炎、尿細管壊死、急性尿細管障害が主な病変である。

【治療】

- 透析療法を必要としたのは3症例のみ。
- 現時点で2症例の透析離脱を確認済み。
- 維持透析に移行した症例は2023年3月以前に紅麹コレステルPを服用中止している。かつ、糸球体腎炎の経過に矛盾しないため、主治医からは「関連性は低い」とコメントあり。
- ステロイド治療を行ったのが1/4。減量期の中止のみが3/4程度。腎機能低下は、ステロイド治療しても減量期の中止だけである程度改善する傾向にある。

【小林製薬から報告のあった死亡例5例について】

- 年齢： 70歳代が3人、90歳代が1人、不明が1人。
- 性別： 男性が2人、女性が3人。
- 既往歴： 5人中3人について以下の既往あり。
- 前立腺がん
- 悪性リンパ腫
- 高血圧、高脂血症、リウマチ

詳細な内容はMTJより参照下さい。⇒  
<https://www.mtjnews.com/>



株式会社じょうが記事利用を許諾しています。  
THE MEDICAL & TEST JOURNAL

### 「臨床検査技師」のためのメールニュース



登録無料  
メールニュース  
会員受付中!  
どなたでもお申し込みいただけます

QRコードから  
お申し込み画面へ  
アクセスできます



行事予定案内および求人情報は、ホームページに掲載しております。

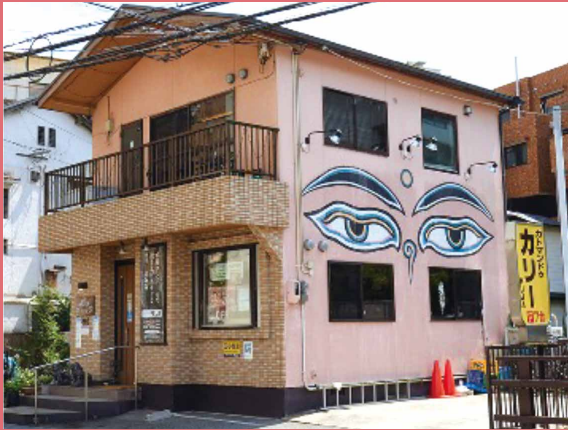
右のQRコードから最新情報をご確認下さい。

### 行事予定表



### 求人情報





宝来橋から見えるブッタアイ

今回ご紹介するお店は、ネパール人がシェフのカレー専門店、【カトマンドゥカレーPUJA宝塚】です。阪急宝塚本線「宝塚駅」から徒歩3分の所、目印は外壁に描かれている目です。宝塚以外にも兵庫県と大阪府に計7店舗あります。

お店に入ると、明るくネパール人の方々の出迎え！その後、席へ案内してくれます。店内は広々としたテーブルや個室もあり、家族連れや常連客、主婦の方々が賑わっていました。

今回は「カトマンドゥランチ」日替わりカレーは玉ねぎベースのカトマンドゥ×チキン、+200円でチーズナンセットをチョイスしました。辛さは0番（甘口）から11番（超辛口）までえらべます。香辛料の香りが食欲をそそります。多数のスパイスやハーブを使用しているため体に良いのも嬉しいですね♪

そして私のイチオシがチーズナンです！あふれ出るほどのチーズが中に入っており、そのまま食べても、カレーをつけて食べても絶品です。タンドリーチキンは焼き立てアツアツで香ばしさがやみつきになります。このランチメニューで十分満たされるのですが、プレーンナンはおかわり自由です。

そしてなんとオーナーの浅野さんのご厚意でこの会員グルメ情報を注文の際に提示すると、カトマンドゥカレーPUJA 全店舗で6/1～7/31の期間、ランチタイム：デザート1品、ディナータイム：ドリンク1杯サービスして下さることになりました。（松坂屋高槻店はランチ、ディナーともにドリンク1杯サービス）

ぜひ足を運んで、カトマンドゥの味覚をご堪能ください。

### 《店舗情報》

店 名 / カトマンドゥカレーPUJA宝塚  
住 所 / 〒665-0003 兵庫県宝塚市湯本町11-1  
T E L / 0797-86-9900

営業時間 / 11:00～16:00 17:30～23:00

定 休 日 / 月曜日（祝日の場合は営業）

### 《PUJA各店舗》

PUJA高槻本店：大阪府高槻市郡家新町1-30  
PUJA三田：兵庫県三田市南が丘2-3-27  
PUJA甲子園：兵庫県西宮市甲子園口3-3-29  
PUJA六甲：兵庫県神戸市灘区弓木町4-3-2-101  
PUJA吹田：大阪府吹田市山田南30-15  
PUJA松坂屋高槻店：大阪府高槻市紺屋町2番1号B1F



伊藤 滯奈 会員  
（ささやま医療センター）



カトマンドゥランチ





Together for a better healthcare journey

## シスメックスが提案するフローサイトメトリー検査



フローサイトメーター XF-1600      検体前処理装置 PS-10

### フローサイトメーター XF-1600

医療機器届出番号:28B1X10014000009

### 検体前処理装置 PS-10

医療機器届出番号:28B1X10014000003

フローサイトメーター XF-1600、検体前処理装置 PS-10の両者をつなぐ専用ローターを用いることで、検体を並び替える煩雑な作業を省力化します。また、PS-10で読み取ったワークリストをXF-1600に転送することが可能であり、フローサイトメトリー検査の作業効率が向上します。



専用ローター

---

**製造販売元**  
**シスメックス株式会社**  
 本社 神戸市中央区脇浜海岸通1-5-1 〒651-0073

(お問い合わせ先)  
 支店 仙台 022-722-1710   北関東 048-600-3888   東京 03-5434-8550   名古屋 052-957-3821   大阪 06-6337-8300   広島 082-248-9070   福岡 092-687-5380  
 営業所 札幌 011-700-1090   盛岡 019-654-3331   長野 0263-31-8180   新潟 025-243-6266   千葉 043-297-2701   横浜 045-640-5710   静岡 054-287-1707   金沢 076-221-9363  
 京都 075-255-1871   神戸 078-251-5331   高松 087-823-5801   岡山 086-224-2605   鹿児島 099-222-2788  
 日本東アジア地域本部 03-5434-8565

[www.sysmex.co.jp](http://www.sysmex.co.jp)

注：当該製品の適用範囲は規格により異なります。  
 詳細は [www.bux.com](http://www.bux.com) のID:090589004 を参照。  
 Note: Scope of use and activities vary depending on the standard.  
 For details, refer to the ID:090589004 at [www.bux.com](http://www.bux.com)

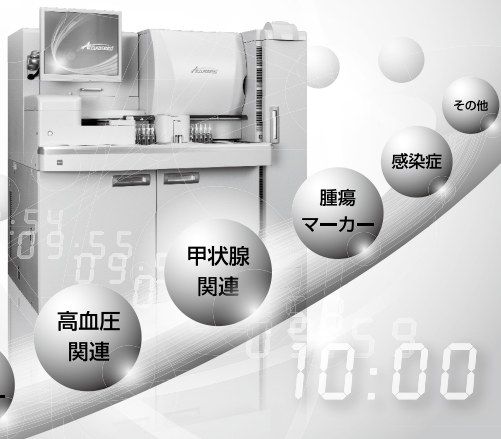
2023年8月作成

# FUJIFILM

Value from Innovation

## 全項目反応時間 10分を実現

### 免疫検査は新たなステージへ



プロカルシニン

心疾患  
マーカー


高血圧  
関連

甲状腺  
関連

腫瘍  
マーカー

感染症

その他



自動化学発光酵素免疫分析装置 Accuraseed

### 特長

- 全項目反応時間 10分
- サンプル量 10μL~35μL
- 最大 24項目ランダムアクセス処理
- 処理能力 180テスト/時間
- モノテスト試薬

医療機器届出番号 27B3X00024000015

---

**【製造販売元】**  
**富士フイルム 和光純薬株式会社**  
 〒540-8605 大阪市中央区道修町三丁目1番2号

**【問い合わせ先】**  
 臨床検査薬 カスタマーサポートセンター  
 Tel: 03-3270-9134(ダイヤルイン)